

An den Rat der Stadt Löhne
vertreten durch den Bürgermeister
Oeynhausener Straße 41
D – 32584 Löhne

Antrag

Titel:

Optimierung der Parkplatzsituation im Bereich der Sporthalle am Schulzentrum Mennighüffen

Hintergrund:

Die desolate Parkplatzsituation an der Sporthalle am Schulzentrum Mennighüffen sowie die von der Verwaltung der Stadt Löhne ergriffenen Maßnahmen zur „Lösung“ sind hinlänglich bekannt. Damit zeitnah eine ganzheitliche und dauerhafte Lösung für die Parkplatzsituation gewährleistet wird, hat sich die CDU Fraktion in den vergangenen Wochen im Rahmen von gemeinschaftlichen Gesprächen eng mit dem Vorstand des VfL Mennighüffen abgestimmt. Die Gesprächsergebnisse mündeten in den hier vorliegenden Antrag:

Antrag:

Die CDU-Fraktion beauftragt die Verwaltung,

1. kurzfristig ein Parkplatzkonzept zu erarbeiten, welches es ermöglicht, sämtliche Parkmöglichkeiten im Bereich des Schulzentrums Mennighüffen einzubeziehen.
In diesem Zusammenhang unterstützt die CDU ausdrücklich den Vorschlag des Vorstands des VfL Mennighüffen, hier ausgearbeitet von Detlef Harre, die Parkflächen im Bereich der Gesamtschule zu nutzen (*siehe hierzu auch den Anhang zum Antrag*).

Neben den an der Sporthalle vorhandenen ca. 40 Stellplätzen sind folgende Parkflächen in das Konzept einzubeziehen:

- a. Der Lehrerparkplatz der Gesamtschule an der Kreuzung „Bredenpohl/Lakenpohl“ (Kapazität ca. 50 Stellplätze)
- b. Die Parkplätze an der Straße „Bredenpohl“ vor der Gesamtschule (Kapazität ca. 15 Stellplätze)

- c. Der Lehrerparkplatz der Grundschule an der Straße „Zur Schule“ (Kapazität ca. 15 Stellplätze)

Somit stehen im Bereich der Grundschule/Gesamtschule **direkt ca. 120 Stellplätze für Fahrzeuge** zur Verfügung.

Ferner steht befindet sich an der Kreuzung „Bredenpohl/ Am Kreuzkamp“ auch noch der öffentliche Parkplatz am Friedhof, der ebenfalls noch über ca. 20 Parkplätze verfügt. Hier sollte allerdings berücksichtigt werden, dass dieser am Wochenende auch durch eine größere Anzahl Friedhofsbesucher genutzt wird und somit nicht voll umfänglich zur Verfügung steht (*hier soll es keine Parkplatzkonkurrenz zwischen Nutzern der Sporthalle sowie Friedhofsbesuchern geben*).

Zusätzlich zu dem unter Punkt 1) genannten Vorschlag beantragt die CDU ferner:

2. Die Errichtung einer ausreichenden Beleuchtung der Wege von den Parkplätzen hier insbesondere die Lehrerparkplätze an der Kreuzung „Bredenpohl/Lakenpohl“ und der Straße „Zur Schule“, um die Sportler/-innen sowie die Besucher sicher zur Sporthalle zu führen. Dies betrifft das Freischneiden der vorhandenen Beleuchtung sowie die Erneuerung und ggf. die Errichtung zusätzlicher Beleuchtung an den Gebäuden oder an den Wegen; evtl. kombiniert mit Bewegungsmeldern.
3. Die Errichtung einer großflächigen Ausschilderung der unter Punkt 2) genannten Wege von den Parkplätzen zur Sporthalle, um so die Sportler/-innen sowie die Besucher zielgerichtet zur Sporthalle zu führen.
4. Die Errichtung einer großflächigen Ausschilderung der Sporthalle selbst; möglichst ab der Lübbecker Straße.
5. Die Errichtung einer großflächigen Ausschilderung der Parkmöglichkeiten bereits ab der Lübbecker Straße, damit die Sportler/-innen sowie die Besucher direkt zu den vorhandenen Parkplätzen geleitet werden und gar nicht erst im Bereich des Wohngebiets nach Parkplätzen suchen müssen.
 - a. Um eine kurzfristige Lösung anbieten zu können, sollte hier eine „klassische“ Beschilderung mittels Blechschildern errichtet werden.
 - b. Prüfung ob eine elektronische Lösung mit Anzeige der vorhandenen, freien Stellplätze zumindest für die beiden Parkplätze an der Kreuzung „Bredenpohl/Lakenpohl“ und der Straße „Zur Schule“ realisiert werden kann.

6. Ermittlung des Gesamtbedarfs an Parkplätzen für Veranstaltungen in der Sporthalle, um so abschätzen zu können, ob die unter Punkt 1) bis 5) genannten Maßnahmen ausreichend sind oder ob weitere Maßnahmen gerechtfertigt sind.
7. Sollte sich im Rahmen der unter Punkt 6) aufgeführten Bedarfsermittlung ergeben, dass die Erschließung weiterer Parkflächen eventuell auch nur temporär notwendig ist, gilt es zu prüfen, ob
 - a. die Möglichkeit besteht, an Wochenenden hier insbesondere am Sonntag Parkflächen im Bereich des Fachmarktzentrums (EDEKA, ALDI, etc.) zu nutzen. Hierzu sollte die Verwaltung dann Gespräche mit dem Eigentümer bzw. den Pächtern führen. Hier wäre auch die Haftungsfrage bei eventuellen Unfällen bzw. Schäden durch die Verwaltung zu klären.
 - b. in Einzelfällen auch Teilflächen des Schulhofs mit begrenzten Zeitfenstern vor und nach den Spielen geöffnet werden können (= analog zu Wahltagen, an denen die Wählerinnen und Wähler auch den Schulhof befahren dürfen). Hier gilt es zu klären, wer für das Öffnen und Schließen des Schulhofs verantwortlich wäre und dies durchführt.
8. Sollten die Ergebnisse der Bedarfsermittlung unter Punkt 6) ergeben, dass sowohl mit den Maßnahmen aus Punkt 1) bis 5) sowie aus Punkt 7) keine ausreichenden Stellplätze zur Verfügung gestellt werden, soll geprüft werden, welche Flächen im Vorfeld eines Neubaus der Sporthalle temporär geschottert werden könnten, um hier weitere Stellflächen zur Verfügung zu stellen.

In Summe ergibt sich somit eine große Anzahl von Möglichkeiten und Maßnahmen, die seitens der Verwaltung ergriffen werden sollte, um so für alle Beteiligten (Anwohner/-innen, Sportler/-innen sowie die Besucher/-innen und Gäste der Spiele) eine adäquate Lösung der Parksituation mit ausreichenden Parkmöglichkeiten zur Verfügung zu stellen.



Fraktion im Rat der Stadt Löhne

Die CDU-Fraktion erwartet daher, dass die hier gemachten Vorschläge von der Verwaltung kurzfristig in ein Konzept eingearbeitet und zeitnah umgesetzt werden, damit in den nächsten Wochen/Monaten eine signifikante Verbesserung der Situation erreicht werden kann.

Löhne, den 20. Februar 2023

gez. Horst-Martin Büttner
Fraktionsvorsitzender

gez. Prof. Dr. Maik Büssing
Fraktionsgeschäftsführer

gez. Andre Schröder
Ratsherr

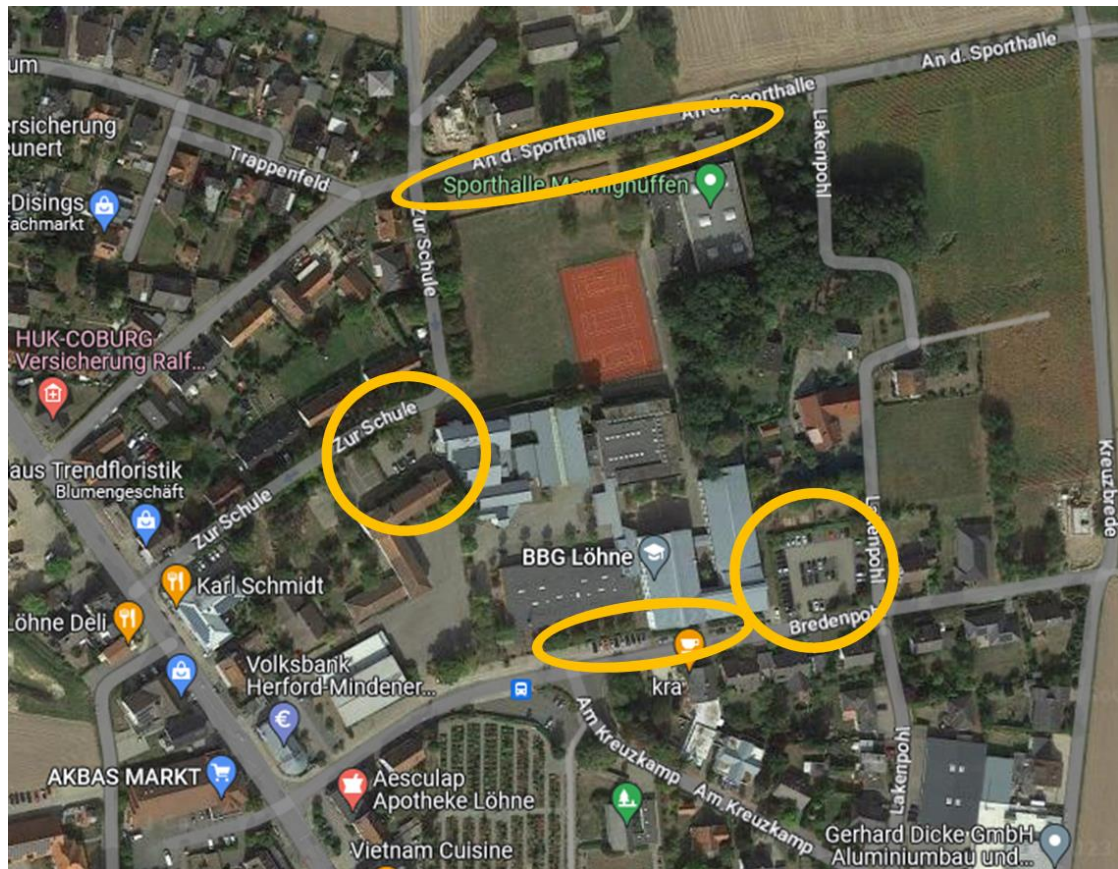


Abbildung 01: vorhandene ca. 120 Parkplätze im Bereich der Grundschule/Gesamtschule
=> zu Punkt 1)

Quelle: Google maps



Abbildung 02: Beschilderung ab der Lübbecke Straße zu den vorhandenen ca. 120 Parkplätzen im Bereich der Grundschule/Gesamtschule
=> zu Punkt 4)

Quelle: Google maps

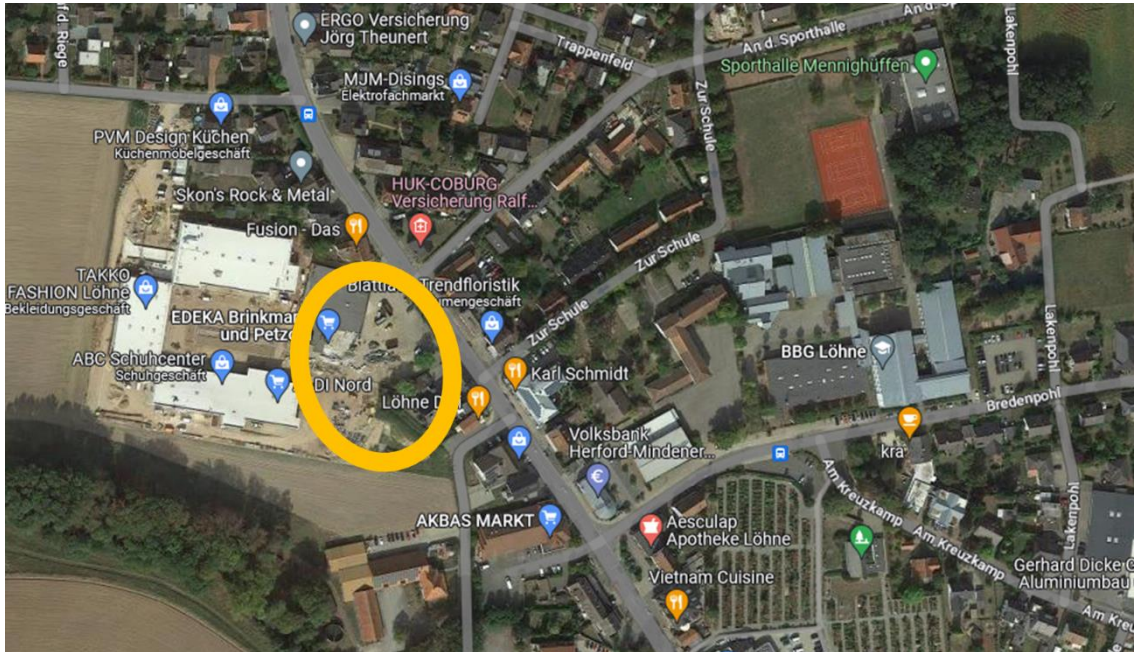


Abbildung 03: Potentielle Nutzung der Parkplätze am Fachmarktzentrum (EDEKA, ALDI, etc.)
=> zu Punkt 6)

Quelle: Google maps

Anhang

Parken an der Sporthalle Mennighüffen

Bitte beachten Sie das Parkverbot an der Straße „An der Sporthalle“, direkt vor der Halle.

Gegenüber der Feuerwehrezufahrt ist seit dem 07.02.23 ein Fußweg ausgewiesen und das Parken ist dort (abgesenkter Bordstein) ebenso untersagt, wie auf den Markierungen der Feuerwehrezufahrt.

Außerdem ist es lt. StVO nicht erlaubt ist, an einem unbefestigten Grünstreifen, wie hier im weiteren Verlauf der Straße „An der Sporthalle“, zu parken.

Bitte nutzen Sie den Lehrerparkplatz der Bertolt-Brecht-Gesamtschule am Bredenpohl (ca. 60 Plätze), hier mit einem großen blauen Kreuz gekennzeichnet und folgen dann der roten oder grünen Markierung zur Sporthalle.

..... = Fußweg vom Parkplatz Bredenpohl, oder vom Parkplatz der Grundschule an der Str. „Zur Schule“ (ca. 15 Plätze), zur Sporthalle

..... = Alternativer Fußweg zur Sporthalle, vom Parkplatz Bredenpohl über die Straße Lakenpohl

..... = Parkplätze der Sporthalle (ca. 40 Plätze)

Gelbe Markierung: Busparkplatz an der Straße Bredenpohl

